

# GEORREFERENCIAÇÃO DE EMPRESAS BIOTECNOLÓGICAS NA EURO-REGIÃO GALIZA – NORTE DE PORTUGAL

## Relatório de Execução



## Índice

1. Enquadramento e objectivo.....	3
2. Georreferenciação, caracterização e análise espacial do sector biotecnológico na Euro-Região Galiza – Norte de Portugal.....	3
2.1. Distribuição por sector de actividade.....	3
2.2. Crescimento do tecido empresarial.....	4
2.3. Distribuição geográfica do sector biotecnológico na Euro-Região Galiza – Norte de Portugal .....	5
2.4. Caracterização económica e distribuição territorial das empresas de biotecnologia....	6
2.5. Caracterização dos colaboradores do sector.....	7
2.6. Instituições e Grupos de Investigação em Biotecnologia.....	8
2.7. Entidades de apoio institucional e financeiro.....	9
3. Conclusões.....	10

## 1. Enquadramento e objectivo

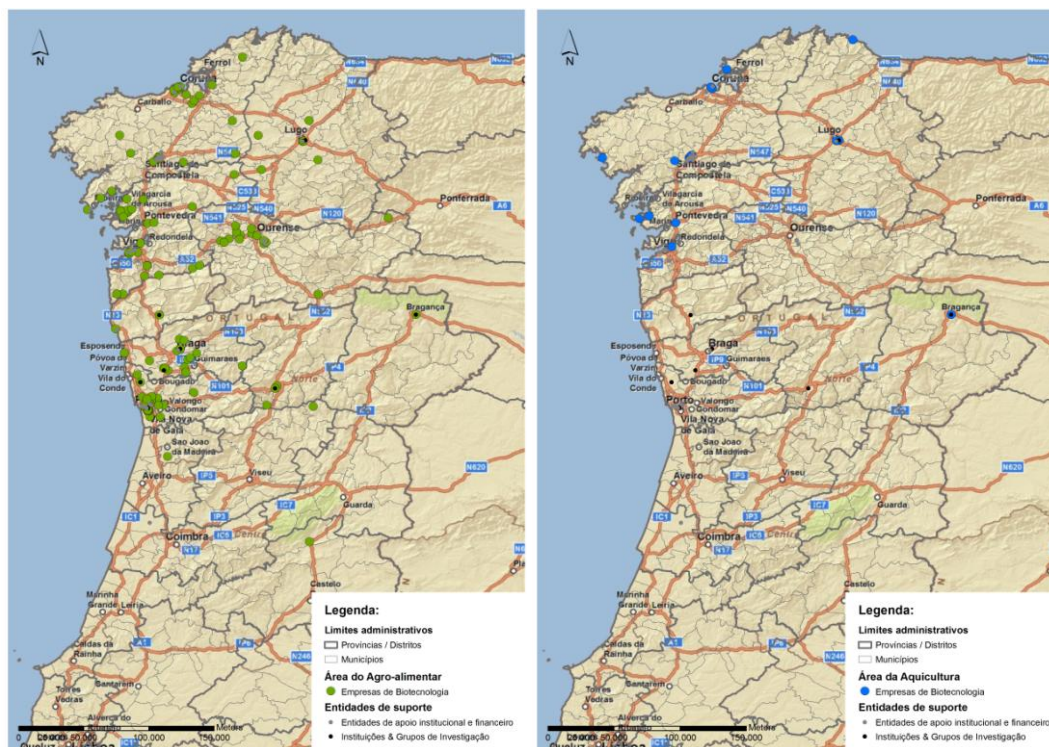
O presente estudo, integrado no projecto Bioemprende, teve como objectivo georreferenciar os actores-chave do sector biotecnológico na Euro-Região Galiza – Norte de Portugal, classificando-os em três categorias:

- Empresas de biotecnologia ou com interesse nesta área (foram identificadas 100 empresas no norte de Portugal e 150 na Galiza);
- Instituições e Grupos de Investigação com trabalho relevante na área da Biotecnologia (55 no norte de Portugal e 93 na Galiza);
- Entidades de Apoio Institucional e Financeiro (13 no norte de Portugal e 32 na Galiza).

## 2. Georreferenciação, caracterização e análise espacial do sector biotecnológico na Euro-Região Galiza – Norte de Portugal

### 2.1. Distribuição por sector de actividade

A Figura 1 representa a distribuição geográfica das empresas que actuam na área da biotecnologia, nos diferentes sectores de actividade: agro-alimentar (biotecnologia verde), aquacultura (biotecnologia azul), ambiente (biotecnologia branca) e saúde (biotecnologia vermelha).



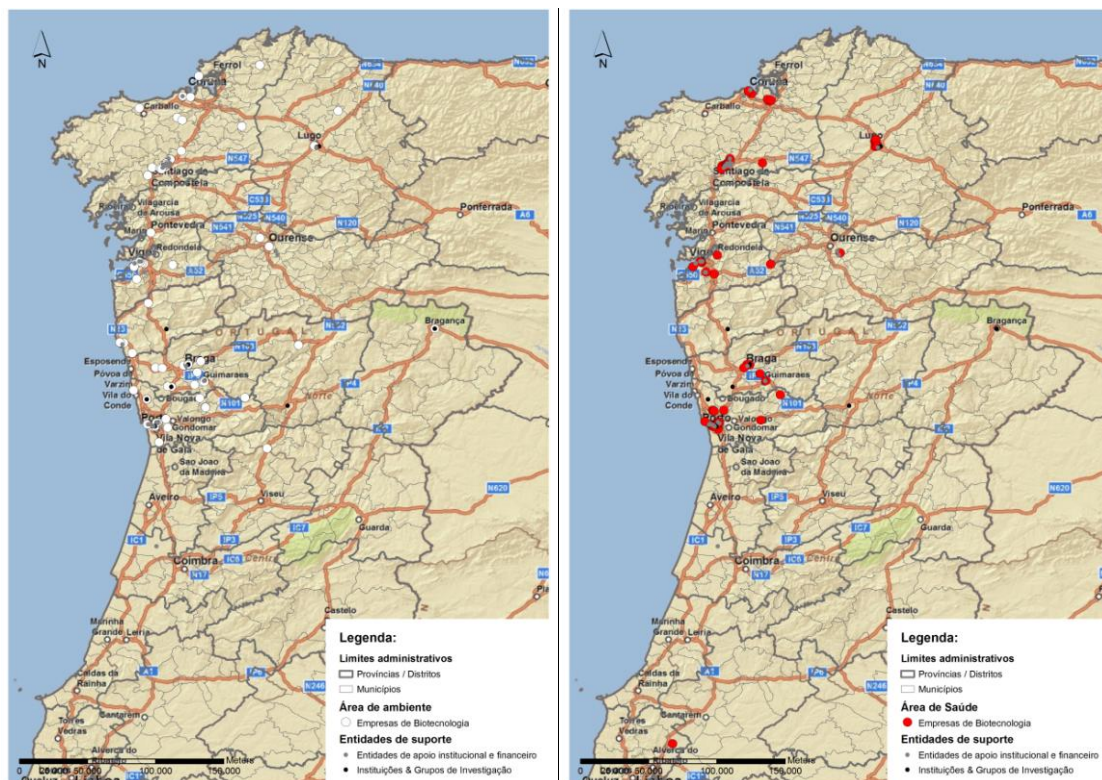


Figura 1 – Distribuição territorial de empresas biotecnológicas, por sector de actividade.

Os dados que constam da Figura 1 permitem detectar a predominância de empresas biotecnológicas nos sectores Agro-alimentar e do Ambiente (Biotecnologia verde e branca), seguindo-se o sector da Saúde (Biotecnologia vermelha) e, por fim, a Aquicultura (Biotecnologia azul) com uma expressão mais reduzida.

## 2.2. Crescimento do tecido empresarial

Para poder avaliar a tendência de crescimento do sector e caracterizar o seu estado de maturidade, foi analisada a evolução da criação de empresas biotecnológicas ao longo dos últimos anos. A Figura 2 representa a evolução ao longo dos últimos anos das empresas do sector biotecnológico na Euro-região Galiza – Norte de Portugal.



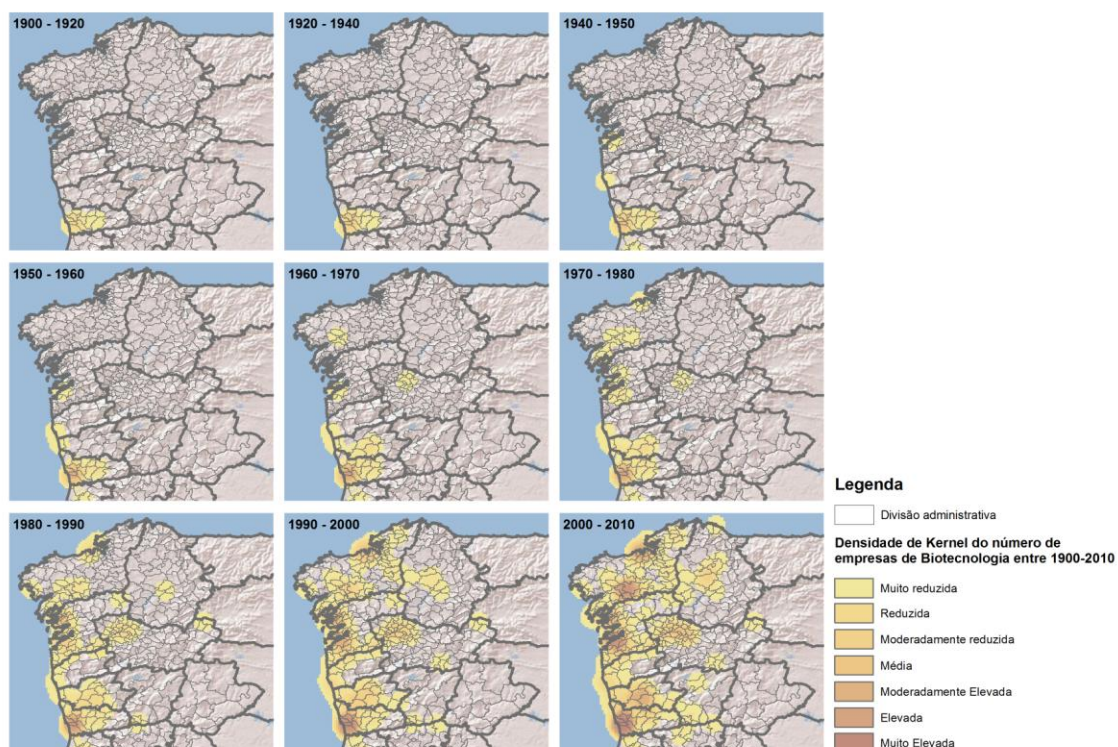


Figura 2: Densidade (Kernel) de empresas de biotecnologia entre 1990 e 2010.

### 2.3. Distribuição geográfica do sector biotecnológico na Euro-Região Galiza – Norte de Portugal

A distribuição geográfica das empresas do sector na Euro-região Galiza – Norte de Portugal (Figura 3) é um factor determinante para a criação de potenciais pólos de empresas de Biotecnologia e a promoção de sinergias que daí poderá decorrer.



Figura 3 – Distribuição geográfica das empresas de biotecnologia, por sector de actividade principal.

#### 2.4. Caracterização económica e distribuição territorial das empresas de biotecnologia

A Figura 4 ilustra a distribuição territorial das empresas biotecnológicas identificadas no norte de Portugal e na Galiza, caracterizando-as em termos de capital subscrito, passivo fixo, cash-flow e quanto às existências, no último ano.

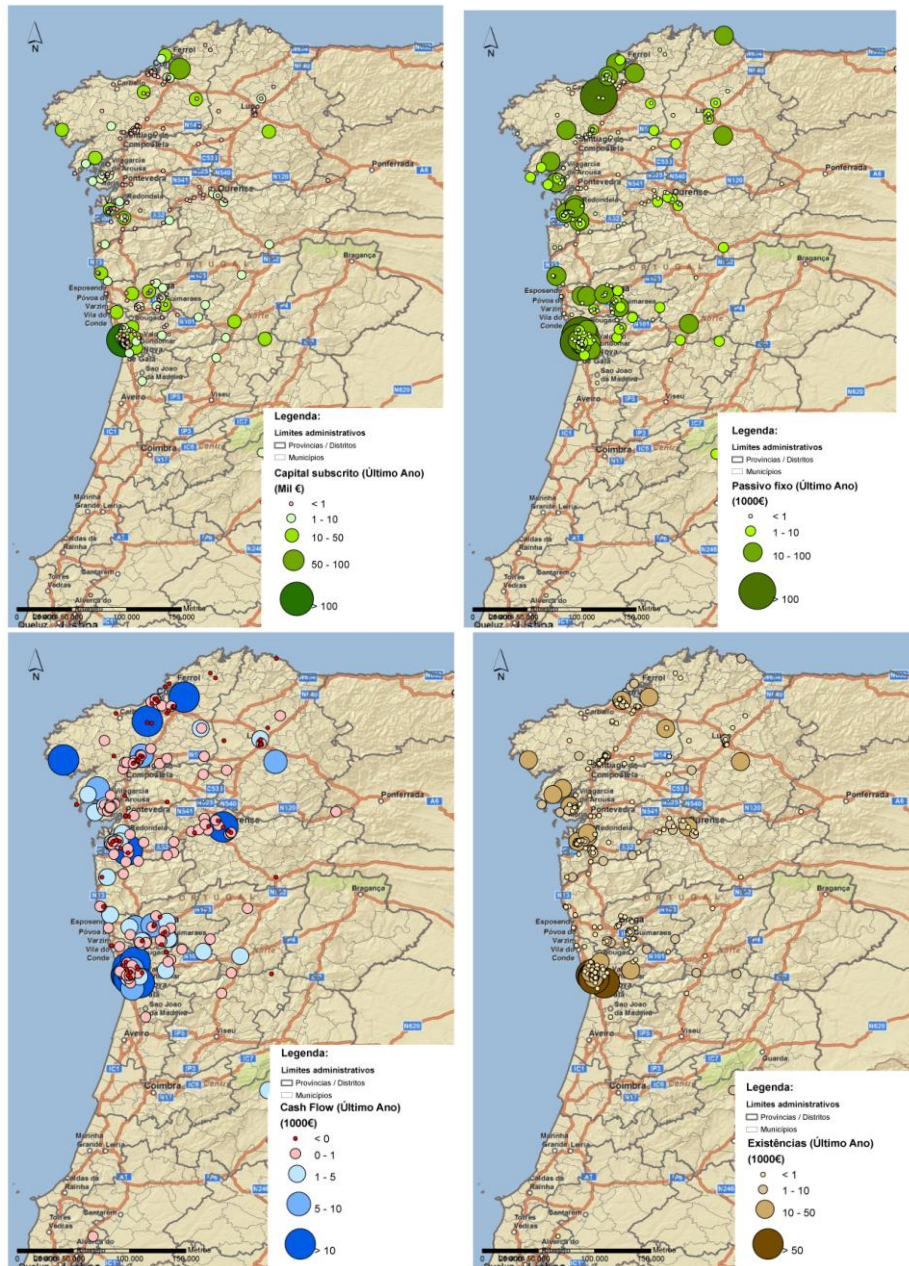


Figura 4 – Caracterização económica e distribuição territorial das empresas de biotecnologia.

## 2.5. Caracterização dos colaboradores do sector

A Figura 5 representa a distribuição territorial das empresas de biotecnologia, dando relevo ao número de colaboradores.



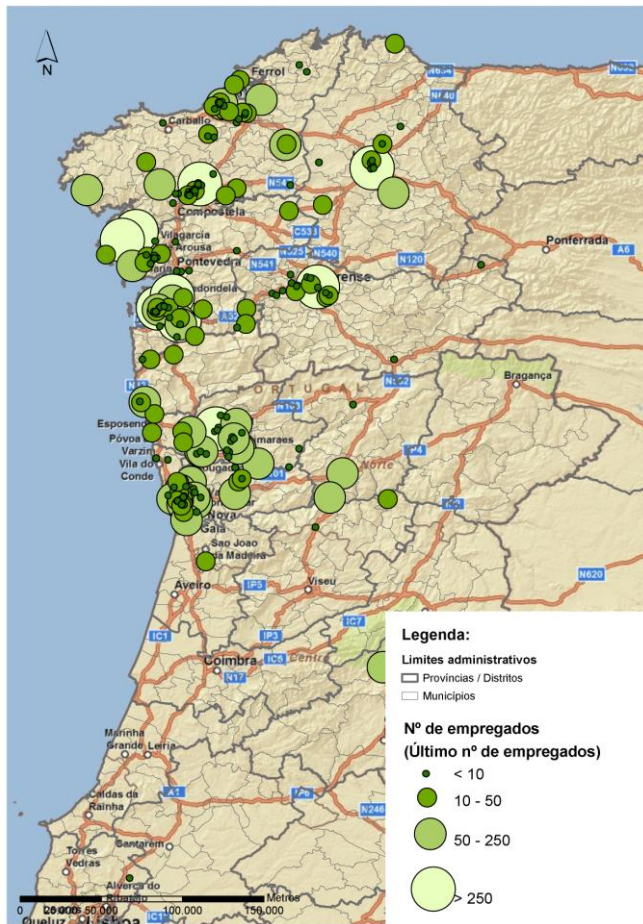


Figura 5 – Caracterização das empresas biotecnológicas quanto ao número de colaboradores e respectiva distribuição territorial.

## 2.6. Instituições e Grupos de Investigação em Biotecnologia

Na Figura 6, é possível analisar a distribuição geográfica da população identificada, sendo que os pólos de investigação se concentram, como no caso das empresas, no Grande Porto e em A Corunha.



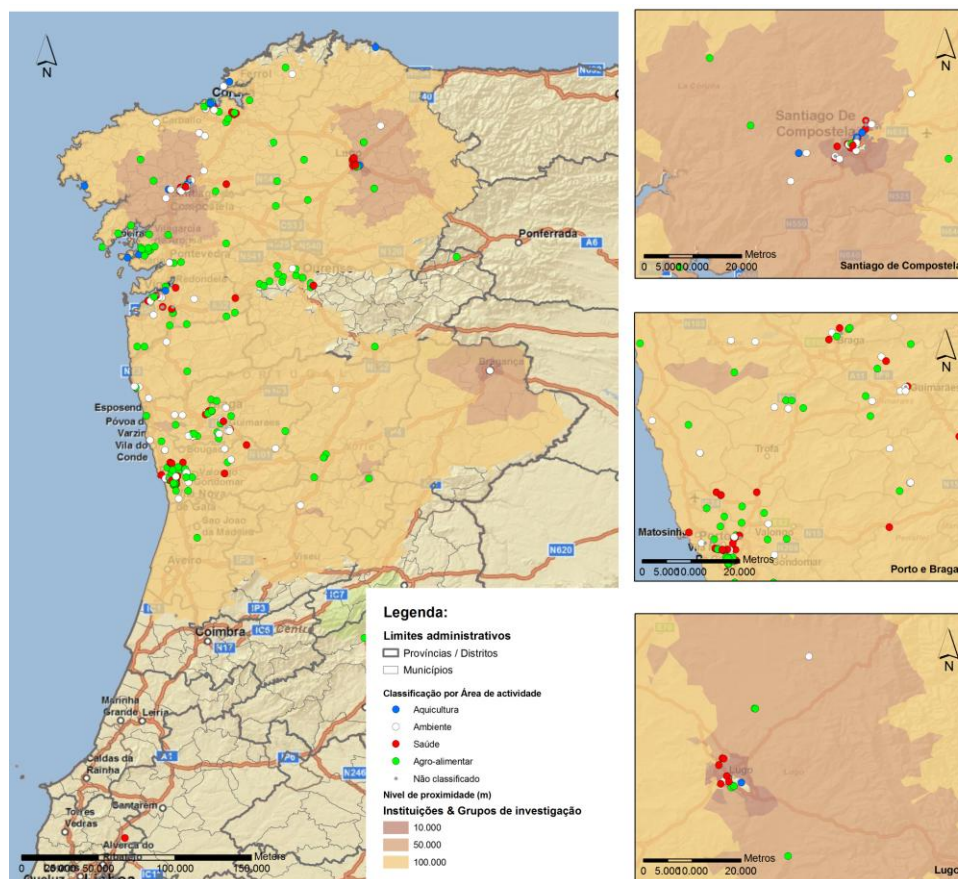


Figura 6 - Distribuição geográfica dos grupos de investigação em Biotecnologia.

## 2.7. Entidades de apoio institucional e financeiro

Por último, no que se refere à distribuição geográfica destas entidades de apoio institucional e financeiro, à semelhança do que se verificou com as empresas e grupos de investigação, a maior concentração encontra-se nas regiões da Corunha e do Grande Porto, destacando-se, ainda, enquanto área de concentração, Ourense, como se pode verificar na Figura 7.

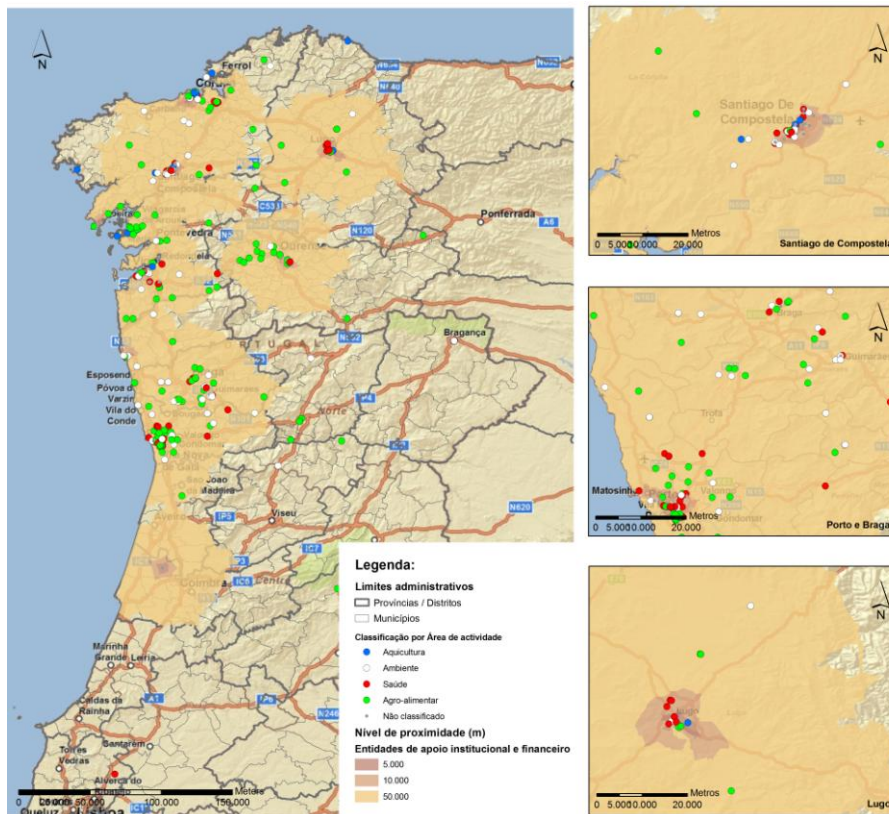


Figura 7 – Distribuição espacial das entidades de apoio institucional e financeiro.

### 3. Conclusões

A informação georreferenciada sobre os actores-chave do sector biotecnológico na Euro-Região Galiza – Norte de Portugal constitui-se como uma importante ferramenta para apoiar a criação de novas empresas biotecnológicas ou de novas linhas de negócios biotecnológicos em empresas já existentes, assim como para identificar potenciais sinergias entre os diferentes agentes.